

障害者実態調査アンケート結果

—選挙について—

(令和6年1月27日現在)



令和6年3月

公益社団法人東京都身体障害者団体連合会

東京都障害者社会参加推進センター

まえがき

選挙には、参議院、衆議院、都知事、区・市等の選挙があります。

身近にあって、選挙権をもった皆様が、どんな思いを感じていただけるのか、また、どのようにしたら、貴重な一票を投じることができるのかなどの結果を報告したいと思っております。

回答者は、男女比率2対1で男性が多く回答されており、選挙情報の取得は、テレビ、新聞、区・市からのチラシとなっています。

街頭演説・演説会へ出かけられる方もあり、直接、政党や立候補者と接する場を求めているのがわかります。

投票も当日投票所へ行く方が56.9%と多く、期日前投票を含めると実に7割の方が投票されているのがわかります。

投票所での支援については、知らないことと知っていることをこのアンケートで確認できた等のご意見を頂きました。

以上 少しでもアンケート結果が皆様のお役に立てば幸いです。

最後に今回アンケートにご協力いただきました皆様及び配布などにご理解、ご協力を賜りました各団体の役員の皆様に紙面をお借りして厚く御礼申し上げます。

令和6年3月19日

公益社団法人東京都身体障害者団体連合会
東京都障害者社会参加推進センター

会長 三宅 裕

令和5年度障害者実態調査

「選挙について」

1.回答条件

①無記名回答

②対象者 都内在住の身体障害者・知的障害者・精神障害者

③調査期間 令和5年（2023）年11月24日から令和6年（2024）年1月27日

2.回答率

送付数	サンプル数	回答率
163	72	44%

3.その他

- ・サンプル数は全て有効な回答でした。
- ・質問にご回答頂けていない箇所は「問題なし」又は「無回答」としている。
- ・「問題なし・あり」にご回答していないが「問題あり」で個別に回答している箇所については「問題あり」とみなしている。

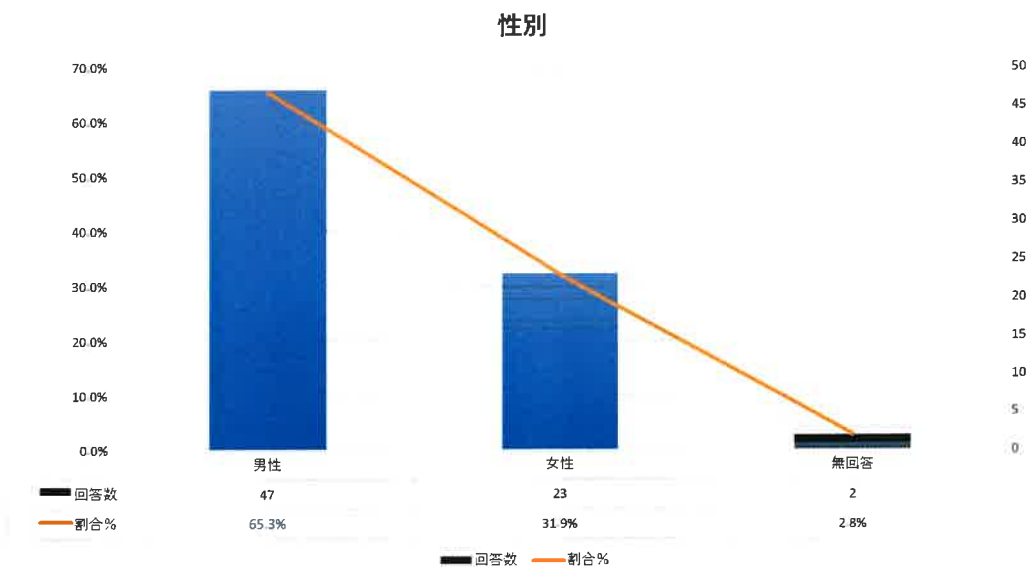
I 回答者の状況

1-1性別について

単位：人・%

	男性	女性	無回答	合計
回答数	47	23	2	72
割合%	65.3%	31.9%	2.8%	100%

[回答結果]



(ポイント)

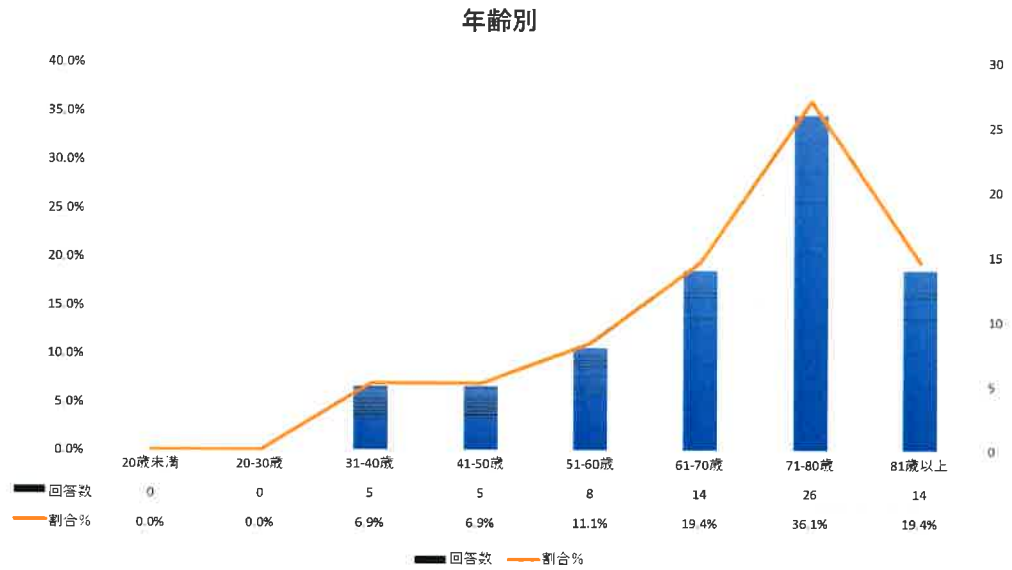
- ・ 回答者の男女比率は2：1で圧倒的に男性からの回答が多かった。

1-2年齢について

単位：人・%

	20歳未満	20-30歳	31-40歳	41-50歳	51-60歳	61-70歳	71-80歳	81歳以上	合計
回答数	0	0	5	5	8	14	26	14	72
割合%	0.0%	0.0%	6.9%	6.9%	11.1%	19.4%	36.1%	19.4%	100%

[回答結果]



(ポイント)

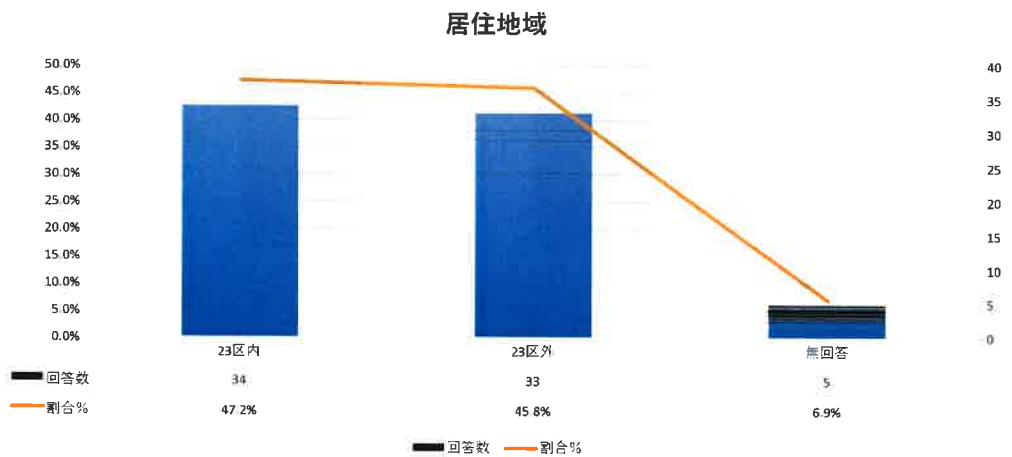
年齢構成では71歳以上が36.1%で最も多かった。

1-3-1居住地域について

単位：人・%

	23区内	23区外	無回答	合計
回答数	34	33	5	72
割合%	47.2%	45.8%	6.9%	100%

[回答結果]



(ポイント)

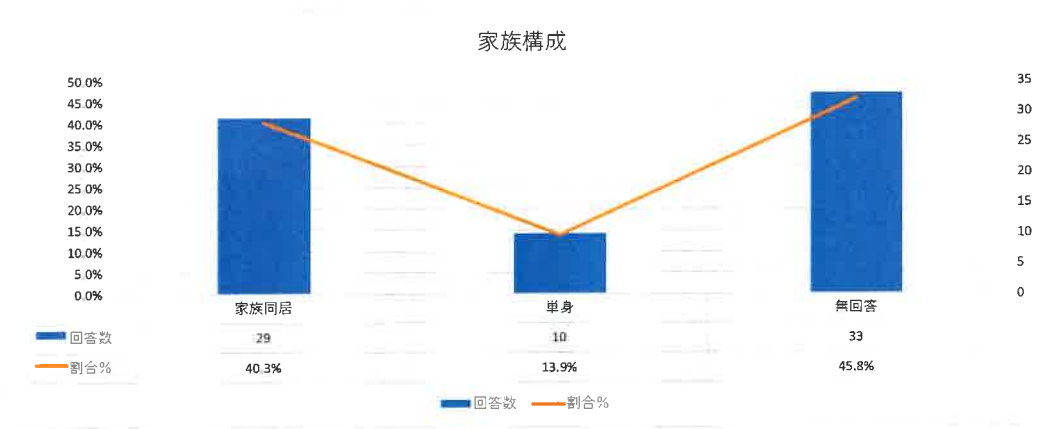
23区内居住者と23区外居住者はほぼ同数であった。

1-3-2家族構成について

単位：人・%

	家族同居	単身	無回答	合計
回答数	29	10	33	72
割合%	40.3%	13.9%	45.8%	100%

[回答結果]



(ポイント)

- ・回答者の半数近くは無回答であった。

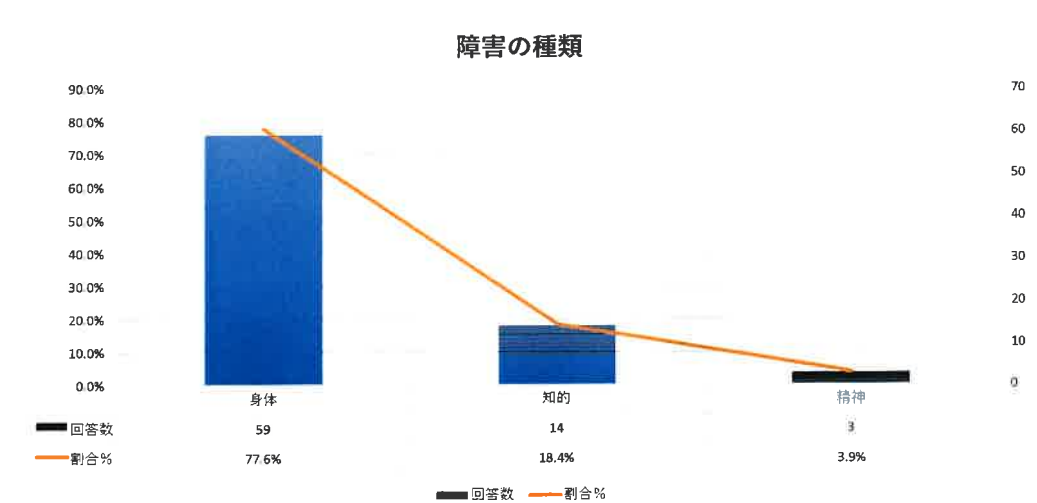
1-4障害について

(複数回答)

単位：人・%

	身体	知的	精神	合計
回答数	59	14	3	76
割合%	77.6%	18.4%	3.9%	100.0%

[回答結果]



(ポイント)

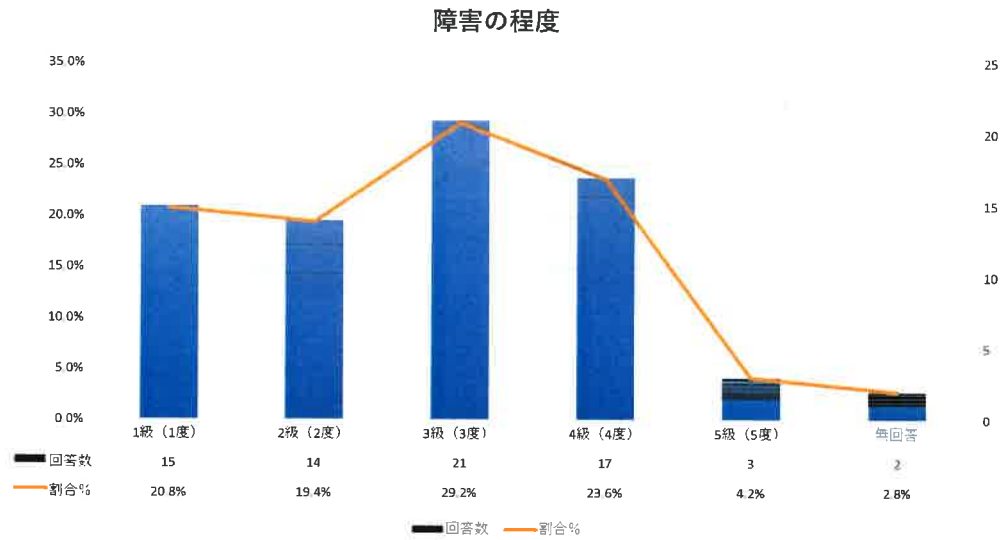
- ・今回重複障害をお持ちの方が4名いた。

1-5障害等級について

単位：人・%

	1級 (1度)	2級 (2度)	3級 (3度)	4級 (4度)	5級 (5度)	無回答	合計
回答数	15	14	21	17	3	2	72
割合%	20.8%	19.4%	29.2%	23.6%	4.2%	2.8%	100%

[回答結果]



(ポイント)

・ 障害の程度については3級が一番多かったが、1級、2級、4級はほぼ同じ割合であった。

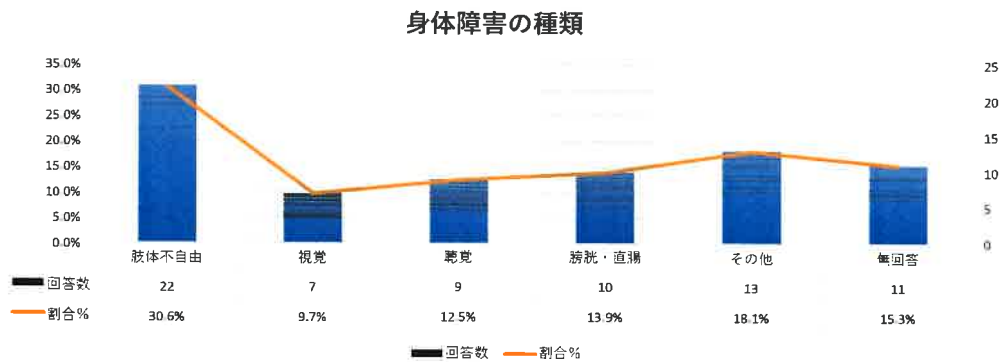
1-6身体障害の種類について

(複数回答)

単位：人・%

	肢体不自由	視覚	聴覚	膀胱・直腸	その他	無回答	合計
回答数	22	7	9	10	13	11	72
割合%	30.6%	9.7%	12.5%	13.9%	18.1%	15.3%	100%

[回答結果]



(ポイント)

・ その他の内訳としては、音声機能障害・言語障害・内部障害などであった。

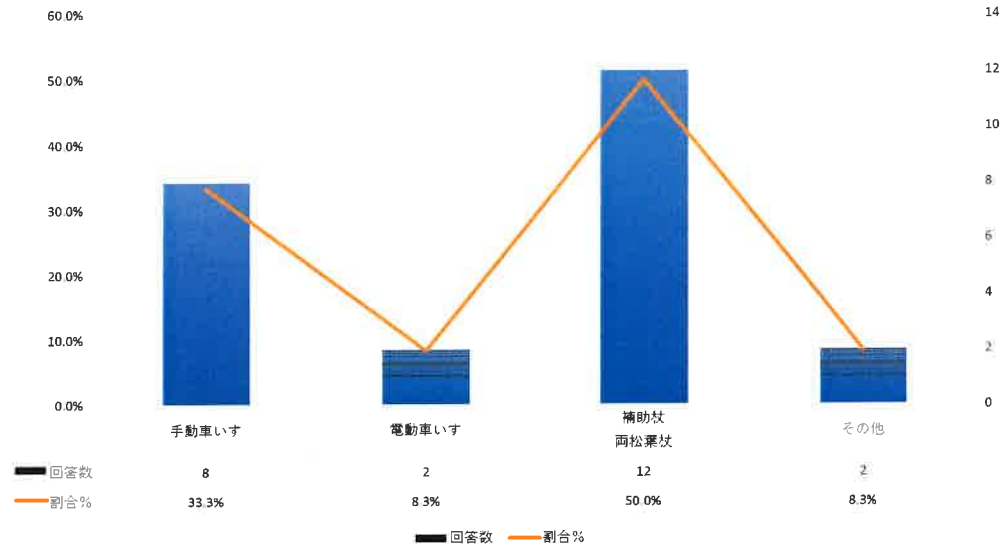
1-7肢体不自由の方で使用している車いす・補助具について

単位：人・%

	手動車いす	電動車いす	補助杖 両松葉杖	その他	合計
回答数	8	2	12	2	24
割合%	33.3%	8.3%	50.0%	8.3%	100%

[回答結果]

使用している車いす・補助具



(ポイント)

- ・補助杖・両松葉杖を使用している方が半数であった。

II 「選挙情報などの取得」についてのアンケート

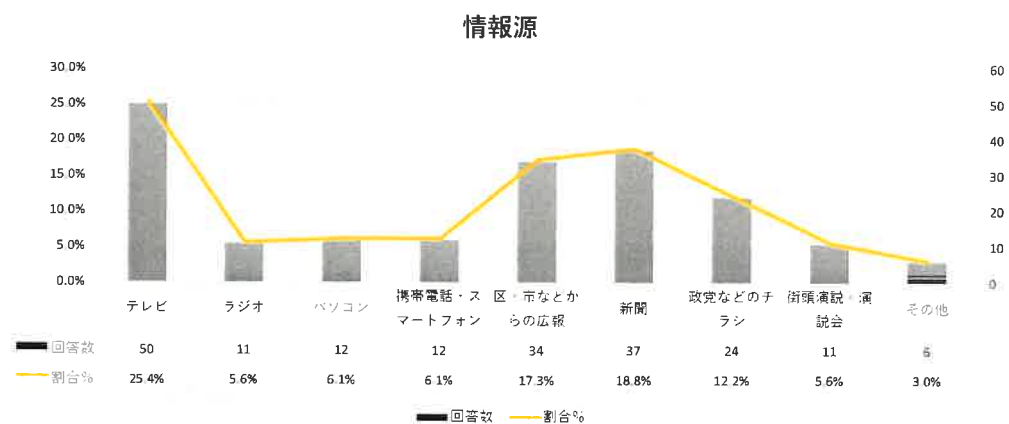
(取得する情報源について)

2-1 日常生活でよく取得する情報を3つあげてください。(複数回答)

単位：人・%

質問項目	回答数	割合%
テレビ	50	25.4%
ラジオ	11	5.6%
パソコン	12	6.1%
携帯電話・スマートフォン	12	6.1%
区・市などからの広報	34	17.3%
新聞	37	18.8%
政党などのチラシ	24	12.2%
街頭演説・演説会	11	5.6%
その他	6	3.0%
合計	197	100%

[回答結果]



(ポイント)

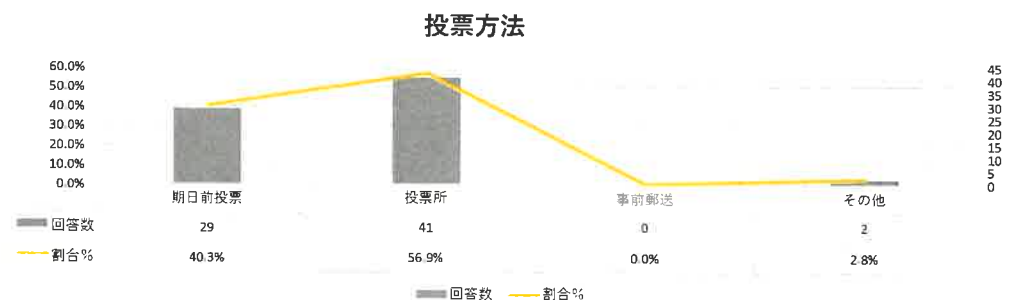
- ・テレビが2割5分弱を占めていて、その次に新聞、区・市などからの広報となっていた。パソコン、携帯電話やスマートフォンからの情報収集とラジオからの情報収集が拮抗していることから、これら機器からの情報収集方法を周知していない可能性が伺われる。

2-2 選挙当日の投票について

単位：人・%

質問項目	回答数	割合%
期日前投票	29	40.3%
投票所	41	56.9%
事前郵送	0	0.0%
その他	2	2.8%
合計	72	100%

[回答結果]



(ポイント)

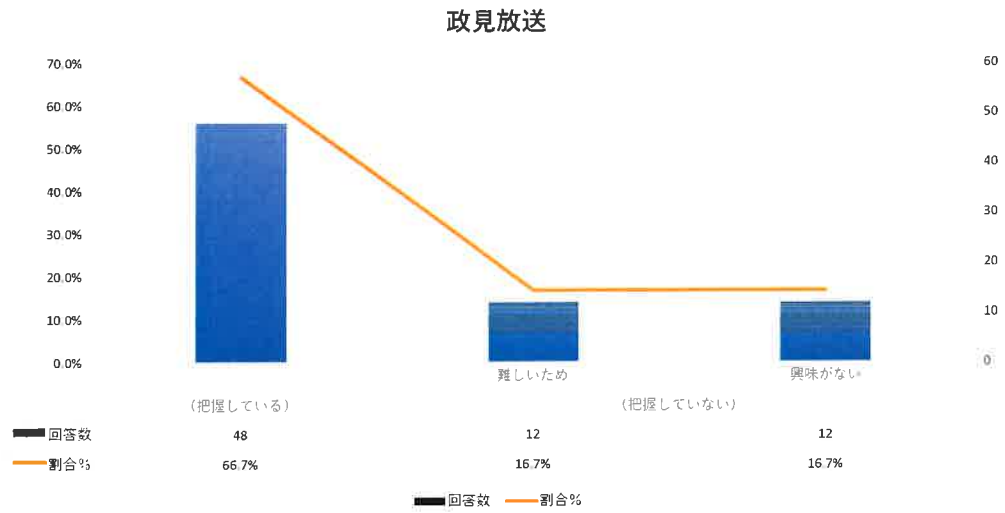
- ・5割強の方が当日投票所へ行くという結果となった。

2-3 政見放送について

単位：人・%

	(把握している)	(把握していない)		合計
		難しいため	興味が無い	
回答数	48	12	12	72
割合%	66.7%	16.7%	16.7%	100.0%

[回答結果]



(ポイント)

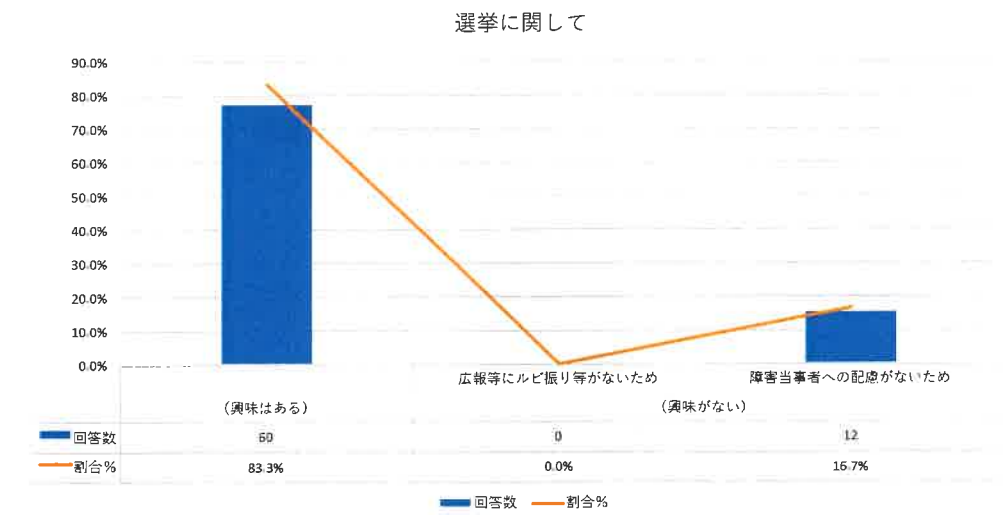
・6割強の方が政見放送を把握しているという結果となった。

2-4 選挙に関して

単位：人・%

	(興味はある)	(興味がない)		合計
		広報等にルビ振り等がないため	障害当事者への配慮がないため	
回答数	60	0	12	72
割合%	83.3%	0.0%	16.7%	100.0%

[回答結果]



(ポイント)

・8割強の方が選挙に興味があるという結果となった。

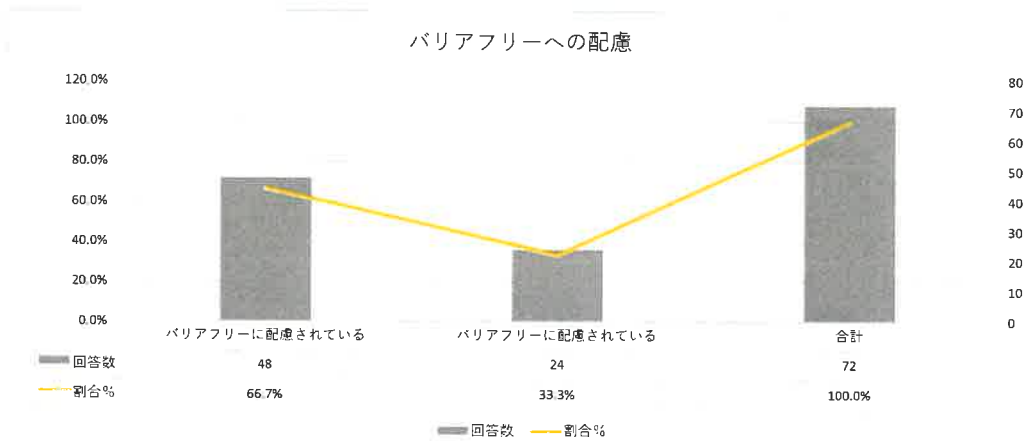
2-5 投票所に関して

2-5-1 小学校等が投票所となることが多いが

単位：人・%

質問項目	回答数	割合%
バリアフリーに配慮されている	48	66.7%
バリアフリーに配慮されていない	24	33.3%
合計	72	100.0%

[回答結果]



(ポイント)

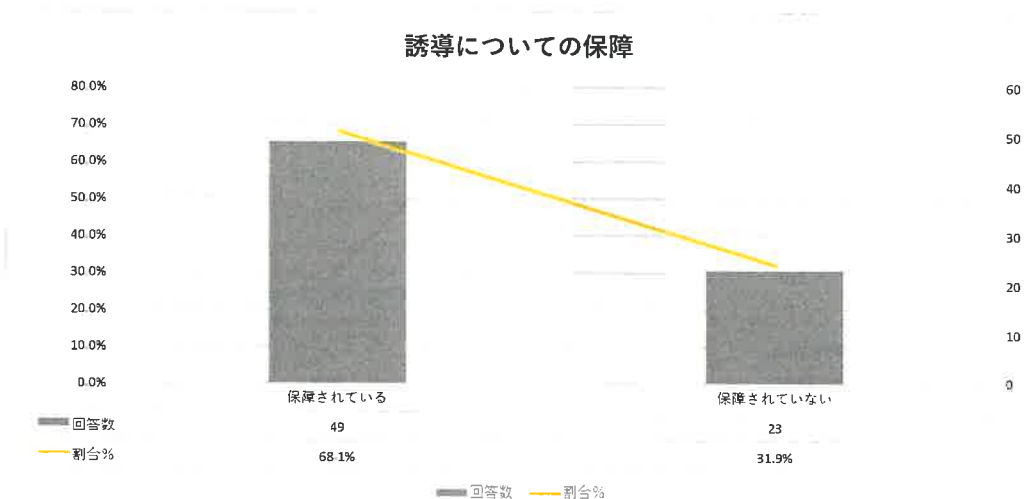
- ・6割強の方がバリアフリーへの配慮がされているという結果となった。

2-5-2 会場内の誘導などの保障について

単位：人・%

質問項目	回答数	割合%
保障されている	49	68.1%
保障されていない	23	31.9%
合計	72	100.0%

[回答結果]



(ポイント)

- ・6割強の方が誘導についての保障がされているという結果となった。

単位：人・%

質問項目		回答数	割合%
家族・介助の人も一緒に入れる	1	32	14.5%
移動の手助けをかかりに頼める	2	30	13.6%
補助犬も投票箱の前まで一緒に行ける	3	16	7.2%
名前や住所等が確かめられれば入場券なしで投票できる	4	16	7.2%
係の人に代筆して頂ける	5	22	10.0%
投票したい人の名前等を書いたメモや選挙公報を持たせる	6	13	5.9%
点字器や台の貸出有、個人の点字器の持込可	7	14	6.3%
使い慣れたペンの持込可	8	8	3.6%
老眼鏡	9-ア	20	9.0%
虫眼鏡	イ	10	4.5%
ペーパーウェイト	ウ	8	3.6%
車イス	エ	15	6.8%
低い台やイス	オ	17	7.7%
合計		221	100.0%

[回答結果]

投票所での支援についての認識



(ポイント)

- ・知らないことと知っていることをこのアンケートで確認できたという意見が多数あった。

自由意見

- ・情報源は、選挙時の看板や張り紙
- ・肢体不自由の為に使用しているものその他として荷物を入れられるカート利用
- ・少しずつ投票の環境が配慮されてきていると感じている
- ・取得する情報源として集まりがある時にそこで選挙についての話があり、情報を収集している
- ・選挙そのものは、説明すればわかると思うが、候補者一人一人について、保護者が本人が理解できるように説明することは不可能だと思う
- ・本人を投票箱まで連れて行き、本人が投票箱に入れるようにしてほしい
- ・投票所で決める
- ・選挙に関して興味がない
- ・スマホの音声変換アプリを使える 人によっては偏見があると感じる
- ・期日前投票に行くので、点字広報誌が投票後に届くことが多い
- ・Webアンケート希望
- ・郵便による投票
- ・視覚障害者へのサポートが不十分

障害しょうがいを持っていても、いなくとも選挙権せんきょけんの行使こうしは、社会参加しゃかいさんかの一環いっかんとして重要な事柄じゅうよう ことがらです。

選挙権せんきょけんの行使こうしが容易よういではない方も多くいらっしゃると思いますが、投票とうひょうに対していろいろな要望ようぼうをしても、投票時とうひょうじのバリアフリーたいに対する意識いしきや対応たいおうが区市町村くしちやうそんの選挙管理せんきよかんり委員会いいんかいで格差かくさがあることも事実じじつです。

多くの方が投票とうひょうできるように商業施設等しょうぎょうしせつなどで投票とうひょうできるスタイルかくりつが確立かくりつされつつありますが、デジタル技術でじたるぎじゆつによる投票方法等とうひょうほうほうなどを早急そうきゅうに取り入れていただければと思います。

そこで、令和5年度れいわ ねんどの実態調査じったいちやうさは、「選挙せんきよ」について、考えたいかんがと思います。

I 回答者かいとうしゃの状況じやうきやう

1-1 性別せいべつについて

男性 <small>だんせい</small>	女性 <small>じよせい</small>

1-2 年齢ねんれいについて

18歳 <small>さい</small>	21歳 <small>さい</small>	31歳 <small>さい</small>	41歳 <small>さい</small>	51歳 <small>さい</small>	61歳 <small>さい</small>	71歳 <small>さい</small>	81歳 <small>さい</small>
~20歳 <small>さい</small>	~30歳 <small>さい</small>	~40歳 <small>さい</small>	~50歳 <small>さい</small>	~60歳 <small>さい</small>	~70歳 <small>さい</small>	~80歳 <small>さい</small>	いじょう以上 <small>さい</small>

1-3 お住まいの場所など

く ない 23区内	く が い 23区外	か ぞ く 家 族 と の ど う き よ 同 居	た ん 単 身

1-4 障害について

し ん たい し ょう が い 身 体 障 害	ち て き し ょう が い 知 的 障 害	せ い し ん し ょう が い 精 神 障 害

1-5 障害等級について

き ゆう 1 級 (1 度)	き ゆう 2 級 (2 度)	き ゆう 3 級 (3 度)	き ゆう 4 級 (4 度)	5 ・ 6 級

1-6 身体障害の種類について

1 し たい ふ じ ゆう 肢 体 不 自 由	4 ぼ う こ う ・ ち よく ち ょう し ょう が い 直 腸 障 害 (オ ス ト メ イ ト)
2 し か く し ょう が い 視 覚 障 害	5 そ の 他 ()
3 ち ょう か く し ょう が い 聴 覚 障 害	

1-7 肢体不自由の方で使用する車いす・補助具について

し ゆう 手 動	で ん どう 電 動	ほ じ ょ つ え り ょう まつ ば な ど 補 助 杖 ・ 両 松 葉 等

その他 ()

Ⅱ 「^{せんきょじょうほう}選挙情報^{しゅとく}などの取得」についてのアンケート

以下の「^{せんきょじょうほう}選挙情報^{しゅとく}の取得」については、ご自分のこととして回答、^{かいとう}してください

(^{しゅとく}取得する^{じょうほうげん}情報源について)

1 よく^{しゅとく}取得する^{じょうほうげん}情報源を3つあげ、^{ばんごう}番号に○をつけてください。

1 テレビ	6 ^{しんぶん} 新聞
2 ラジオ	7 ^{せいとう} 政党などのチラシ
3 パソコン	8 ^{がいとうえんげつ} 街頭演説・ ^{えんげつかい} 演説会
4 ^{けいたいでんわ} 携帯電話・スマートフォン	9 その他 ()
5 ^く 区・ ^し 市などの ^{こうほう} 広報	

2 ^{せんきょとうじつ}選挙当日の^{とうひょう}投票について 1つに○をつけてください。

1 ^{きじつまえとうひょう} 期日前投票
2 ^{とうじつ} 当日、 ^{とうひょうじょ} 投票所へ行く
3 ^{じぜんゆうそう} 事前郵送での ^{とうひょう} 投票
4 その他 ^た ※ ^{にゅういんしせつ} 入院施設などでの ^{とうひょう} 投票 ()

3 政見放送せいけんほうそうについて 1つに○をつけてください。

1 把握 <small>はあく</small> している
2 把握 <small>はあく</small> していない ア. 内容 <small>ないよう</small> が難 <small>むずか</small> しいため イ. 興味 <small>きょうみ</small> がないため

4 選挙せんきょに関して 1つに○をつけてください。

1 興味 <small>きょうみ</small> はある
2 興味 <small>きょうみ</small> がない ア. 広報 <small>こうほう</small> などにルビふりがないため イ. 障害 <small>しょうがい</small> 当事者 <small>とうじしゃ</small> への配慮 <small>はいりょ</small> がないため

5 投票所とうひょうじょに関して 1つに○をつけてください。

1 小学校 <small>しょうがっこう</small> などでの投票所 <small>とうひょうじょ</small> が多いが ア. バリアフリーに配慮 <small>はいりょ</small> されている イ. バリアフリーに配慮 <small>はいりょ</small> されていない
2 会場内 <small>かいじょうない</small> の誘導 <small>ゆうどう</small> などの保障 <small>ほしょう</small> について ア. 保障 <small>ほしょう</small> されている イ. 保障 <small>ほしょう</small> されていない

6 投票所での支援について確認されている項目ですが、知っている項目すべてに○をつけてください。

<p>1 家族・介助の人もしっかりに入れる</p> <p>2 移動の手助けを係にたのめる</p> <p>3 補助犬も投票箱の前まで一緒に行ける</p> <p>4 名前や住所などが確かめられれば 入場券がなくても投票できる</p> <p>5 書くのがむずかしければ、係の人に 代わりにかいてもらうことができる</p> <p>6 投票したい人の名前などを書いたメモや選挙公報を持ち込むことができる</p>	<p>7 点字器や台などを借りることができる また、自分の点字器も持ち込める</p> <p>8 自分が使い慣れたペンを持ち込むことができる</p> <p>9 投票所で借りられる例 ア. 老眼鏡 イ. 虫めがね ウ. 紙を押さえるための重り エ. 車イス オ. 座って書ける低い台やイス</p>
--	--

自由意見欄

(ご協力ありがとうございました)

